

Installation Rapide

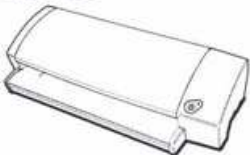





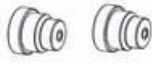



Guide d'installation pour le Craft ROBO (CC100-20)

Merci d'avoir choisi le Craft ROBO Graphtec.

Ce feuillet d'instruction vous guidera pour la mise en route de votre machine. Après l'installation, utilisez le guide rapide d'application contenu dans le Craft Robo pour apprendre à l'utiliser. Les manuels complets d'utilisation sont disponibles au format PDF sur le CD-ROM fourni avec le Craft ROBO. Consultez ces manuels pour plus de détails sur les fonctions du Craft ROBO.

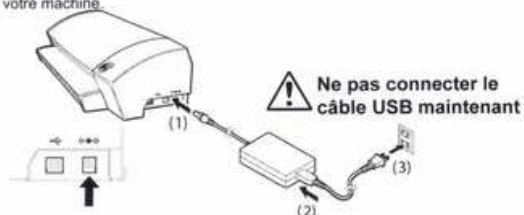
ETAPE 1 Vérifier tous les accessoires

Ce produit est livré en standard avec les accessoires ci-dessous. Consultez cette liste pour vérifier la présence de ces accessoires.

Feuillet Guide Rapide d'Installation (cette feuille) : 1 exemplaire	
Guide Rapide d'Applications : 1 exemplaire	
Craft ROBO	Echantillon de matières : 1 kit
	
Câble d'alimentation x 1	Adaptateur AC x 1
	
Câble USB x 1	
	
Porte lame (avec un embout de réglage) x 1	Embout de réglage de lame x 2
	
Porte-stylo x 1	Anneau de réglage x 1
	
Kit CD-ROM Craft ROBO logiciel	

Comment connecter l'Alimentation

Procédez en suivant les séquences (1) à (3) montrées ci-dessous pour connecter le câble d'alimentation sur votre machine.



ETAPE 2 Installer le logiciel

Premièrement

1. Vérifiez que le Craft ROBO ne soit pas connecté à votre ordinateur. Démarrez Windows, puis insérez le CD-ROM livré avec le craft ROBO dans votre lecteur.

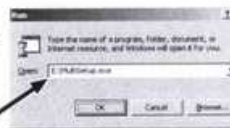


2. La fenêtre de démarrage Craft ROBO s'affiche après un court intervalle.



Si la fenêtre n'apparaît pas, sélectionnez dans le menu Démarrer : "Exécuter le fichier MultiSetup.exe" sur le CD-ROM puis cliquez sur OK.

MultiSetup.exe



3. Cliquez sur Setup Craft ROBO pour lancer l'installation. Tous les logiciels nécessaires seront installés successivement avec Setup Craft ROBO. Suivez les fenêtres affichées pour terminer l'installation.

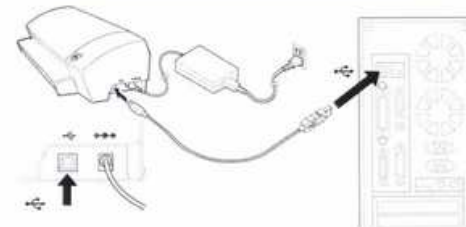
Cliquez ici



ETAPE 3 Connecter le Craft ROBO à un PC

Si vous utilisez le Craft ROBO pour la première fois

4. Si le message suivant s'affiche, connectez le Craft ROBO sur votre ordinateur avec le câble USB. Un schéma et un menu d'aide s'afficheront. Suivez les instructions pour terminer l'installation.



Si vous réalisez l'installation pour la seconde fois ou plus sur le même ordinateur

Si le logiciel a été installé, il est nécessaire de re-démarrer Windows. Dans ce cas, suivez les instructions pour re-démarrer. Après le re-démarrage, si le Craft ROBO est connecté sur votre ordinateur avec le câble USB, Windows reconnaîtra automatiquement le Craft ROBO. Si la fenêtre de recherche d'un nouveau matériel s'affiche, sélectionnez "Installe le programme automatiquement (Recommandé)".

L'installation est maintenant terminée

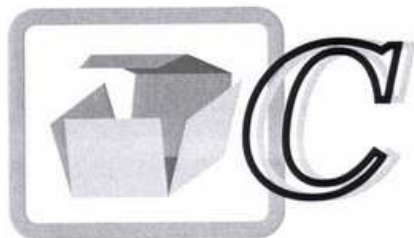
5. L'installation des programmes est terminée. Vous pouvez commencer à utiliser votre Craft ROBO. Fermez la fenêtre d'installation du Craft ROBO.

Le logiciel ROBO Master a été installé. Ce logiciel vous permettra de créer des étiquettes, découper du texte sur du film vinyle, créer des cartes de voeux pop-up, etc...

Utilisez le Kit d'échantillons de matières pour vous entraîner à l'utilisation du Craft ROBO.

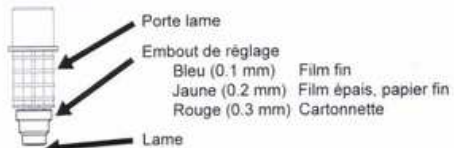
Craft ROBO Opération Manuel

1 Le Craft ROBO possède deux fonctions décrites ci-dessous. Utilisez-les selon les instructions.

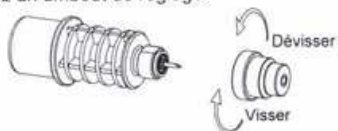


Installation de l'outil de découpe.

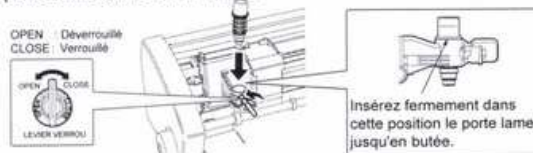
Assurez-vous que vous avez les accessoires fournis avec votre Craft ROBO.



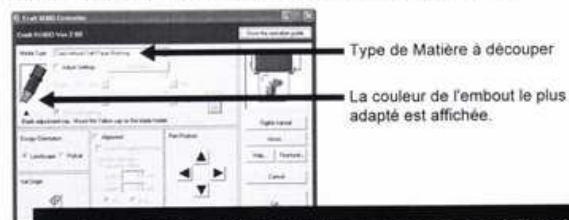
Fixez un embout de réglage.



Comme le montre le schéma ci-dessous, montez fermement le porte lame sur le Craft ROBO.



L'embout le plus approprié est automatiquement affiché lors de la sélection du type de papier dans le contrôleur du Craft ROBO.

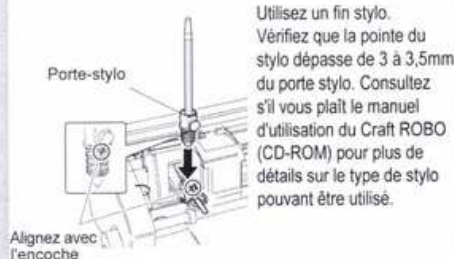


Apprenez à l'utiliser avec le Kit d'échantillons de Matières



Mise en place du stylo

Comme le montre le schéma ci-dessous, montez le stylo sur le Craft ROBO. Dans le menu du contrôleur sélectionnez Pen pour Media Type.



Attention :

Faites particulièrement attention à la lame lors du changement de l'embout ou lors de la mise en place du porte lame sur le Craft ROBO.

NOTE
 Graphtec ne garantit pas la qualité de découpe si les matières utilisées ne sont pas fournies par Graphtec. Utiliser des matières non standard annule la garantie.

2 Chargement d'une feuille pour la découpe ou le tracé.

Chargez une feuille sur le Craft ROBO

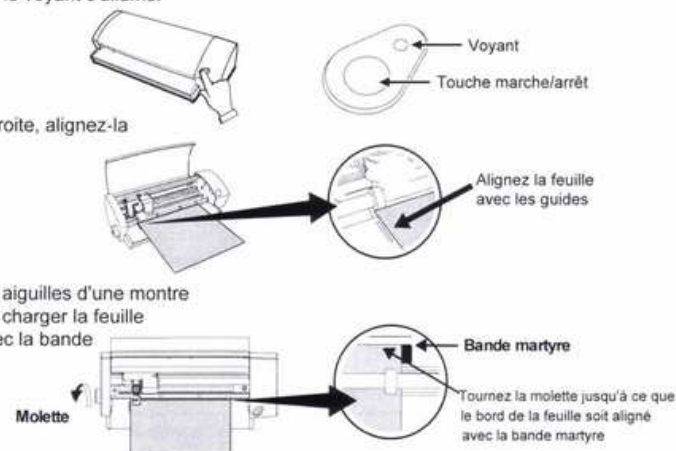
Avant d'utiliser le Craft ROBO, notez ce qui suit :

Ne pas charger de matière n'ayant pas un papier support, ne pas envoyer une découpe sans charger de matière, la bande martyre serait endommagée.

Appuyez sur la touche marche/arrêt, le voyant s'allume.

En vous assurant que la feuille est droite, alignez-la avec les guides.

Tournez la molette dans le sens des aiguilles d'une montre pour charger la feuille. Continuez de charger la feuille jusqu'à ce que le bord soit aligné avec la bande martyre comme montré ci-contre.



La préparation est terminée

Note: Tournez la molette pour récupérer la feuille.

Lorsque la découpe est terminée, appuyez sur la touche marche/arrêt, le voyant s'éteint.

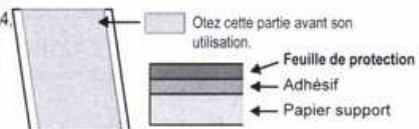
Notes sur le chargement de la matière sur le Craft ROBO

Largeur de feuille : de 210 mm à 260 mm maximum



Pour découper un format plus petit que le A4 ou sans feuille de support, fixez-le sur la feuille de transport (encollée de colle temporaire) fournie avec les accessoires du Craft Robo.

Pour la découpe d'un format A4 enlevez la feuille de protection de la feuille de transport avant de l'utiliser.



L'anneau de réglage doit être utilisé lors de la découpe d'une feuille encollée sur la feuille de transport

